

**15 -ാം കേരള നിയമസഭ**

**2 -ാം സമ്മേളനം**

**നക്ഷത്ര ചിഹ്നം ഇല്ലാത്ത ചോദ്യം നം. 5714**

**13-08-2021 - ൽ മറുപടിയ്ക്ക്**

**ഉൾനാടൻ ജലാശയങ്ങളിൽ മത്സ്യകൃഷി പ്രോത്സാഹിപ്പിക്കുന്നതിന് നടപടി**

ചോദ്യം		ഉത്തരം	
<b>ശ്രീ. ജോബ് മൈക്കിൾ</b>		<b>Shri Saji Cherian</b> (മത്സ്യബന്ധനം, സാംസ്കാരികം, യുവജനക്ഷേമ വകുപ്പ് മന്ത്രി)	
(എ)	സംസ്ഥാനത്ത് ഉൾനാടൻ ജലാശയങ്ങളിൽ മത്സ്യകൃഷി പ്രോത്സാഹിപ്പിക്കുന്നതിന് സർക്കാർ എന്തെല്ലാം നടപടികളാണ് സ്വീകരിച്ചിട്ടുള്ളതെന്ന് വ്യക്തമാക്കുമോ;	(എ)	സംസ്ഥാനത്ത് ഉൾനാടൻ ജലാശയങ്ങളിൽ മത്സ്യകൃഷി പ്രോത്സാഹിപ്പിക്കുന്നതിനുള്ള പദ്ധതികൾ അനുബന്ധം I ആയി ചേർത്തിരിക്കുന്നു.
(ബി)	ഉൾനാടൻ മത്സ്യകൃഷിക്കായി നല്ലയിനം മത്സ്യകുഞ്ഞുങ്ങളെ ലഭ്യമാക്കുന്നതിന് സർക്കാർ എന്തെല്ലാം നടപടികളാണ് സ്വീകരിച്ചിട്ടുള്ളതെന്ന് വ്യക്തമാക്കുമോ; വിശദാംശം നൽകുമോ;	(ബി)	മത്സ്യ വിത്തുല്പാദനത്തിൽ സ്വയം പര്യാപ്തത കൈവരിക്കുന്നതിനായി തിരുവനന്തപുരം ജില്ലയിലെ നെയ്യാർ, തൃശൂർ ജില്ലയിലെ പീച്ചി, വയനാട് ജില്ലയിലെ തളിപ്പുഴ, കാരാപ്പുഴ എന്നിവിടങ്ങളിൽ പുതിയ കാർപ്പ് ഹാച്ചറികൾ സ്ഥാപിച്ചു. പത്തനംതിട്ട ജില്ലയിലെ പോളച്ചിറ, കോട്ടയം ജില്ലയിലെ പള്ളം, പാലക്കാട് ജില്ലയിലെ മീങ്കര, ചുള്ളിയാർ, കോഴിക്കോട് ജില്ലയിലെ കല്ലനോട് എന്നീ കാർപ്പ് ഹാച്ചറികളിലെ അടിസ്ഥാന സൗകര്യം വികസിപ്പിച്ച് ഉല്പാദനശേഷി വർദ്ധിപ്പിച്ചു. മത്സ്യവിത്തുകളുടെ ഉല്പാദനത്തിൽ സ്വയം പര്യാപ്തത കൈവരിക്കുക എന്ന ലക്ഷ്യത്തോടെ പുതിയ മത്സ്യവിത്ത് ഫാമുകൾ, ഹാച്ചറികൾ എന്നിവ സ്ഥാപിക്കൽ, നിലവിലുള്ളവയുടെ വികസനം എന്നിവയ്ക്കായി സംസ്ഥാന ബഡ്ജറ്റിൽ 2016-17 സാമ്പത്തിക വർഷം മുതൽ ഉൾനാടൻ മത്സ്യമേഖലയുടെ വികസനത്തിൽ ഉൾപ്പെടുത്തി 50.4 കോടിയോളം രൂപയുടെയും ആർ.ഐ.ഡി.എഫ് ൽ ഉൾപ്പെടുത്തി 37.54 കോടിയോളം രൂപയുടെയും പദ്ധതികൾക്ക് ഭരണാനുമതി നൽകിയിട്ടുണ്ട്. വിശദാംശങ്ങൾ അനുബന്ധം II ആയി ചേർക്കുന്നു.
(സി)	ഉൾനാടൻ മത്സ്യകർഷകർക്ക് എന്തെല്ലാം സഹായങ്ങളാണ് സർക്കാർ ലഭ്യമാക്കുന്നതെന്ന് വ്യക്തമാക്കുമോ?	(സി)	സുഭിക്ഷ കേരളം ജനകീയ മത്സ്യകൃഷി പദ്ധതിയിലൂടെ മത്സ്യ കർഷകർക്ക് നൽകുന്ന സാമ്പത്തിക സഹായത്തിന്റെ വിശദാംശങ്ങൾ അനുബന്ധം III ആയി ചേർക്കുന്നു. കൂടാതെ മുൻ വർഷങ്ങളിൽ സ്ഥാപിച്ച യൂണിറ്റുകൾക്ക് പ്രവർത്തന ചെലവിന്റെ 20% വും ധനസഹായമായി നൽകുന്നു.



അനുബന്ധം II

ഉൾനാടൻ മത്സ്യവികസനത്തിൽപ്പെടുത്തി ഭരണാനുമതി നൽകിയ ഹാച്ചറി/ മത്സ്യവിത്ത് ഫാം

ക്രമ നമ്പർ	ഹാച്ചറി/ മത്സ്യവിത്ത് ഫാം	ഭരണാനുമതി തുക (ലക്ഷത്തിൽ)
1.	ഫിഷ് സീഡ് ഫാം, തളിപ്പുഴ	160.50
2.	നാഷണൽ ഫിഷ് സീഡ് ഫാം, നെയ്യാർ (മൂന്നാം ഘട്ടം)	746.00
3.	ഫിഷ് സീഡ് ഫാം, കണാർത്താർകുന്ന്	450.00
4.	ഫിഷ് സീഡ് ഫാം, കുളത്തുപ്പുഴ (രാം ഘട്ടം)	500.00
5.	(ബ്രൂഡ് ബാങ്ക്, എടത്യാ	148.80
6.	(ബ്രാക്കിഷ് വാട്ടർ ഫിൻഫിഷ് റിയിറിംഗ് യൂണിറ്റ്, അഴീക്കോട് (ഒന്നാം ഘട്ടം)	217.00
7.	(ബ്രാക്കിഷ് വാട്ടർ ഫിൻഫിഷ് റിയിറിംഗ് യൂണിറ്റ്, അഴീക്കോട് (രാം ഘട്ടം)	860.00
8.	ഫിഷ് സീഡ് ഫാം, പീച്ചി (മൂന്നാം ഘട്ടം)	254.00
9.	ഫിഷ് സീഡ് ഫാം, പീച്ചി (നാലാം ഘട്ടം)	465.00
10.	പേൾസ്കോപ്പ് സീഡ് റിയിറിംഗ് യൂണിറ്റ്, പൊയ്യ	293.00
11.	മസ്സൽ & മറൈൻ ഫിൻ ഫിഷ് (ബ്രൂഡ് ബാങ്ക്, പുതിയങ്ങാടി	500.00
12.	സ്കാനി ഹാച്ചറി, വള്ളത്തവഴി, ആലപ്പുഴ	176.20
13.	നൈൽ തിലാഷിയ ഹാച്ചറി, മലമ്പുഴ	270.00
	<b>ആകെ</b>	<b>5040.50</b>

ആർ.ഐ.ഡി.എഫ്- യിൽപ്പെടുത്തി ഭരണാനുമതി നൽകിയ ഹാച്ചറി/ മത്സ്യവിത്ത് ഫാം

ക്രമ നമ്പർ	ഹാച്ചറി/മത്സ്യവിത്ത് ഫാം	ഭരണാനുമതി തുക (ലക്ഷത്തിൽ)
1.	ഫിൻഫിഷ് റിയിറിംഗ് യൂണിറ്റ്, ഓടയം	180.00
2.	ഗിഫ്റ്റ് ഹാച്ചറി, നെയ്യാർ	500.00
3.	ഗിഫ്റ്റ് ഹാച്ചറി, പന്നിവേലിച്ചിറ	500.00
4.	ഇൻഡോർ ഹാച്ചറി ഫെസിലിറ്റി, എരഞ്ഞാളി	163.00
5.	ഫിഷ് സീഡ് ഫാം. കാരാപ്പുഴ	170.00
6.	ഫിഷ് സീഡ് ഫാം, ഭൂതത്താൻകെട്ട്	1120.00
7.	നൈൽ തിലാഷിയ ഹാച്ചറി, കുളത്തുപ്പുഴ	1121.00
	<b>ആകെ</b>	<b>3754.00</b>

നടപ്പു സാമ്പത്തികവർഷത്തിൽ നിലവിലുള്ള സർക്കാർ ഫാമുകൾ, ഹാച്ചറികൾ, നേഴ്സറികൾ, മുതലായവയുടെ നടത്തിപ്പ്,

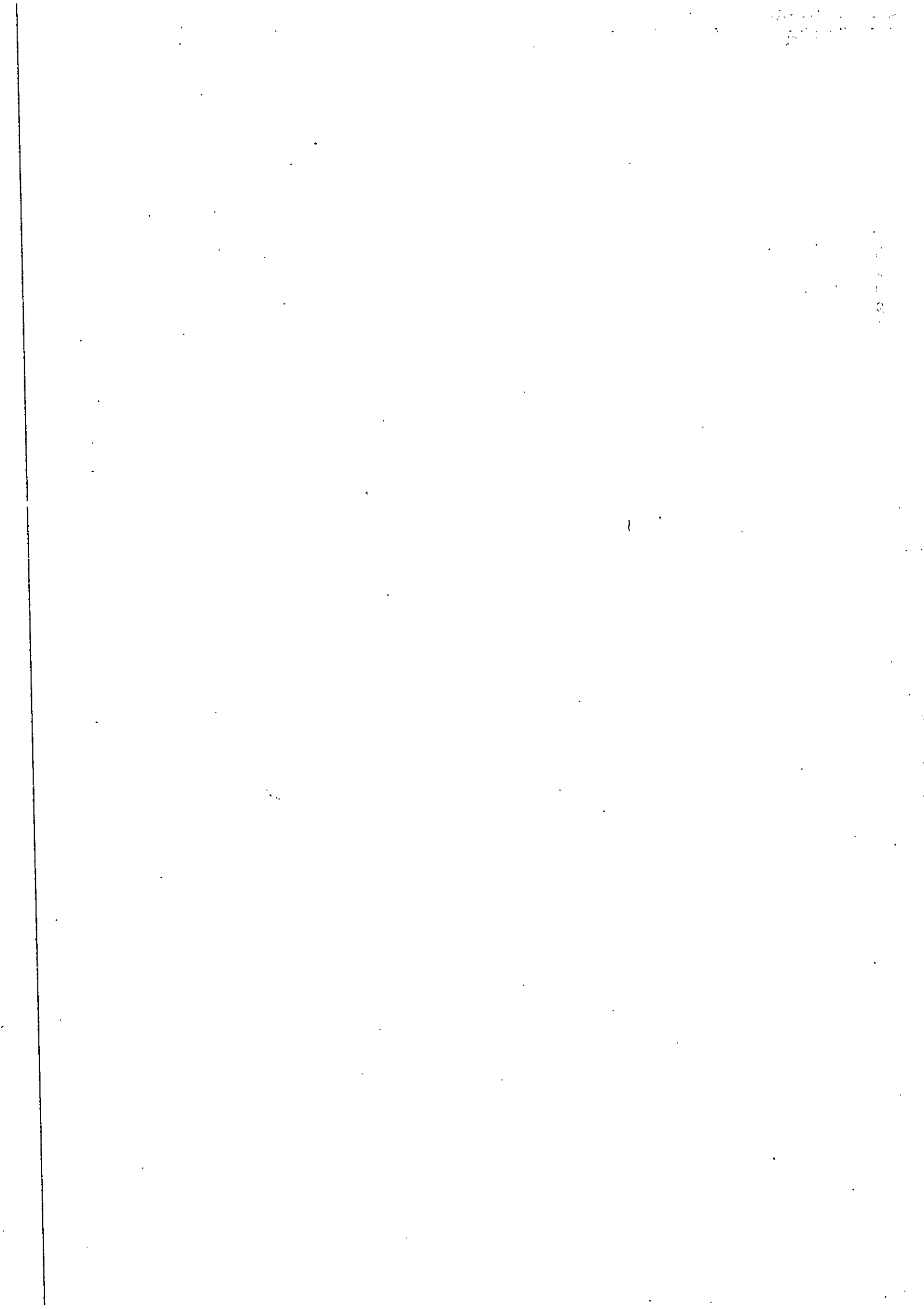
സംരക്ഷണം, ഉൽപ്പാദനശേഷി വർദ്ധിപ്പിക്കൽ, പ്രജനന മത്സ്യത്തിന്റെ സംരക്ഷണം, പ്രജനന പ്രവർത്തനങ്ങൾ, മത്സ്യവിത്ത് പരിപാലനം, പ്രവർത്തന ചെലവ് എന്നിവയ്ക്കായി 900 ലക്ഷം രൂപയും കൂടുതൽ അടിസ്ഥാന സൗകര്യങ്ങൾ സൃഷ്ടിച്ചു കൊണ്ട് നിലവിലുള്ള ഫാമുകളുടെയും ഹാച്ചറികളുടെയും നേഴ്സറികളുടെയും ഉല്പാദന ക്ഷമത വർദ്ധിപ്പിക്കുന്നതിനും പുതിയ ഹാച്ചറികൾ സ്ഥാപിക്കുന്നതിനായി നടന്നുവരുന്ന നിർമ്മാണ പ്രവൃത്തികൾ പൂർത്തീകരിക്കുന്നതിനായി 700 ലക്ഷം രൂപയും ഉൾപ്പെടെ ആകെ 1600 ലക്ഷം രൂപ വകയിരുത്തിയിട്ടുണ്ട്. നടപ്പു സാമ്പത്തിക വർഷം വകുപ്പിന് കീഴിലുള്ള ഫിഷ് സീഡ് ഫാമുകൾ / ഹാച്ചറികളിലായി 7 കോടി മത്സ്യ വിത്തുകൾ ഉല്പാദിപ്പിക്കാനാണ് ലക്ഷ്യമിട്ടിരിക്കുന്നത്.

ഇതു കൂടാതെ കോഴിക്കോട് ജില്ലയിലെ കല്ലാനോട് 1580 ലക്ഷം രൂപയുടെ ഒരു തിലാപ്പിയ ഹാച്ചറി സ്ഥാപിക്കുന്നതിനും, ഇടുക്കി ജില്ലയിലെ ചെങ്കുളത്തും, കോട്ടയം ജില്ലയിലെ പള്ളത്തും 1490.00 ലക്ഷം രൂപ അടങ്കൽ തുക വരുന്ന രണ്ട് മത്സ്യവിത്ത് ഹാച്ചറി സ്ഥാപിക്കുന്നതിനും, തിരുവനന്തപുരം ജില്ലയിലെ ഓടയത്തും, കണ്ണൂർ ജില്ലയിലെ മാപ്പിള ബേയിലുമായി രണ്ട് സമുദ്രമത്സ്യവിത്ത് ഹാച്ചറികൾ സ്ഥാപിക്കുന്നതിനും 2041.00 ലക്ഷം രൂപ അടങ്കൽ തുക വരുന്ന പദ്ധതികളും സർക്കാരിന്റെ പരിഗണനയിലാണ്.

മത്സ്യവിത്തിന്റെ ഗുണനിലവാരം പരിശോധിക്കുന്നതിനും മത്സ്യരോഗ നിയന്ത്രണത്തിനും നിരോധിത ആന്റിബയോട്ടിക്കുകളുടെ ഉപയോഗം ഒഴിവാക്കുന്നതിനും മെച്ചപ്പെട്ട പരിശോധന രീതികൾ അവലംബിക്കുന്നതിനുമായി എറണാകുളം ജില്ലയിൽ തേവരയിൽ ഒരു സംസ്ഥാന അക്വാട്ടിക് ആനിമൽ ഹെൽത്ത് സെന്ററും, തിരുവനന്തപുരം ജില്ലയിലെ ഓടയം, പത്തനംതിട്ട ജില്ലയിൽ പന്നിവേലിച്ചിറ, കോട്ടയം ജില്ലയിൽ പള്ളം, തൃശ്ശൂർ ജില്ലയിൽ അഴീക്കോട്, മലപ്പുറം ജില്ലയിൽ ഉണ്ണിയാൽ, പാലക്കാട് ജില്ലയിൽ മലമ്പുഴ, കോഴിക്കോട് ജില്ലയിൽ വെള്ളയിൽ, വയനാട് ജില്ലയിലെ തളിപ്പുഴ എന്നിവിടങ്ങളിലായി പ്രാദേശിക അക്വാട്ടിക് ആനിമൽ ഹെൽത്ത് സെന്ററും സ്ഥാപിക്കുന്നതിന് നടപടി സ്വീകരിച്ചിട്ടുണ്ട്.

ഗുണമേന്മയുള്ള നല്ലയിനം മത്സ്യവിത്തുകൾ മത്സ്യകർഷകർക്കു ലഭ്യമാക്കുന്നതിനായി വകുപ്പിനു കീഴിലുള്ള ഫിഷ് സീഡ് ഫാമുകളിലും

ഹാച്ചറികളിലും മത്സ്യവിത്തുകൾ ഉൽപ്പാദിപ്പിച്ച് വിതരണം ചെയ്തു വരുന്നു. മത്സ്യ/ ചെമ്മീൻ വിത്തുകളുടെ വിവിധ ഘട്ടങ്ങളിൽ ഉണ്ടാവുന്ന മാതൃകമായ രോഗങ്ങൾക്ക് കാരണമാകുന്ന വൈറസുകളുടെ സാന്നിദ്ധ്യം ഉണ്ടായെന്ന് പി.സി.ആർ ലാബുകളിൽ പരിശോധന നടത്തി ഗുണനിലവാരം ഉറപ്പുവരുത്തിയാണ് വിത്തുകൾ കർഷകർക്ക് വിതരണം ചെയ്യുന്നത്. മത്സ്യവിത്ത് ഉൽപ്പാദനത്തിന്റെ ഗുണമേന്മയും വിപണനവും സംരക്ഷണവും നിയന്ത്രിക്കുന്നതിനു വേണ്ടി വ്യവസ്ഥ ചെയ്യുന്നതിനുള്ള മത്സ്യവിത്ത് ആക്ടും ചട്ടങ്ങളും രൂപീകരിച്ചിട്ടുണ്ട്. ആയതിന്റെ ഭാഗമായി സംസ്ഥാനത്ത് ഉല്പാദിപ്പിക്കുന്നതോ വിതരണം ചെയ്യപ്പെടുന്നതോ ആയ മത്സ്യവിത്തിന്റെ ഗുണനിലവാരം ഉറപ്പാക്കുന്നതിന് ലക്ഷ്യമിട്ട് രൂപീകൃതമായിട്ടുള്ള സംസ്ഥാന മത്സ്യവിത്ത് കേന്ദ്രത്തിന്റെ ആസ്ഥാനം കൊല്ലത്ത് പ്രവർത്തനം ആരംഭിച്ചിട്ടുണ്ട്.



**അനുബന്ധം I**

ഉൾനാടൻ ജലാശയങ്ങളിൽ മത്സ്യകൃഷി പ്രോത്സാഹിപ്പിക്കുന്നതിന്റെ ഭാഗമായി 2021-22 സാമ്പത്തിക വർഷം സുഭിക്ഷകേരളം ജനകീയ മത്സ്യകൃഷി പദ്ധതിയിൽ ഉൾപ്പെടുത്തി ചുവടെ പറയുന്ന വിവിധ മത്സ്യകൃഷി രീതികൾ നടപ്പാക്കുന്നതിനുള്ള പ്രാരംഭ നടപടികൾ പുരോഗമിച്ചു വരുന്നു.

**സുഭിക്ഷകേരളം ജനകീയ മത്സ്യകൃഷി 2021-22**

ക്രമ നം:	മത്സ്യകൃഷി രീതി	ഹെക്ടർ/ യൂണിറ്റ്	ധനസഹായം (ലക്ഷത്തിൽ)
1	അർദ്ധ ഉൽജ്ജിത ശുദ്ധജല മത്സ്യകൃഷി	1445 ഹെക്ടർ	1770.00
2	സ്വകാര്യ കുളങ്ങളിലെ വിശാല കാർപ്പ് മത്സ്യകൃഷി	2860 ഹെക്ടർ	85.80
3	പൊതു കുളങ്ങളിലെ വിശാല കാർപ്പ് മത്സ്യകൃഷി	1516 ഹെക്ടർ	45.48
4	ഒരു നെല്ല്യം ഒരു മീനും കൃഷി	19850 ഹെക്ടർ	756.40
5	അർദ്ധ ഉൽജ്ജിത ഓരൂജല മത്സ്യകൃഷി	320 ഹെക്ടർ	422.40
6	ഓരൂജലത്തിലെ വിശാല മത്സ്യകൃഷി	275 ഹെക്ടർ	22.00
7	ശാസ്ത്രീയ ചെമ്മീൻ കൃഷി	167 ഹെക്ടർ	206.64
8	ഒരു നെല്ല്യം ഒരു ചെമ്മീനും കൃഷി	455 ഹെക്ടർ	43.68
9	ഞണ്ട് കൃഷി / കൊഴുപ്പിക്കൽ	32.50 ഹെക്ടർ	61.80
10	ശുദ്ധജലത്തിലെ കൂടു കൃഷി	670 യൂണിറ്റ്	418.64
11	ഓരൂജലത്തിലെ കൂടു കൃഷി	1725 യൂണിറ്റ്	1062.20
12	കല്ലുമ്മക്കായ കൃഷി	832 യൂണിറ്റ്	49.92

പൊതുജലാശയങ്ങളിലും പുഴകളിലും മത്സ്യകുഞ്ഞുങ്ങളെ നിക്ഷേപിക്കുന്ന ഫിഷ് സ്റ്റോക്ക് എൻഹാൻസ്മെന്റ് പ്രോഗ്രാം (റാഞ്ചിംഗ്) പദ്ധതി വകുപ്പ് വഴി നടപ്പിലാക്കുന്നു. ഇതിനായി ഈ സാമ്പത്തിക വർഷം 300 ലക്ഷം രൂപയുടെ ഭരണാനുമതി ലഭിച്ചിട്ടുണ്ട്. ഇതിന്റെ ഭാഗമായി കാർപ്പ്, ആറ്റുകൊണ്ട്, കാര, നാരൻ, പുമീൻ തുടങ്ങിയ മത്സ്യ/ ചെമ്മീൻ കുഞ്ഞുങ്ങളെ സംസ്ഥാനത്തെ വിവിധ ജലാശയങ്ങളിൽ നിക്ഷേപിക്കുന്നു. ആയതനുസരിച്ച് 370 ലക്ഷം മത്സ്യ/ ചെമ്മീൻ കുഞ്ഞുങ്ങളെ സംസ്ഥാനത്തെ 100 വിവിധ സ്ഥലങ്ങളിൽ നിക്ഷേപിക്കുന്നു.

ഇതിനു പുറമെ 2021-22 സാമ്പത്തിക വർഷം റിസർവോയർ ഫിഷറീസ് പദ്ധതിയുടെ ഭാഗമായി തെൻമല, ഇടുക്കി, ഭൂതത്താൻകെട്ട്, ചിമ്മിനി, ഷോളയാർ (ലോവർ), പെരിങ്ങൽകുത്ത്, പീച്ചി, വാഴാനി തുടങ്ങിയ 8 റിസർവോയറുകളിൽ തദ്ദേശീയ വിഭാഗത്തിൽപ്പെട്ട endemic carp, endemic cat fish, കുമ്പിൾ മത്സ്യം, വരാൽ, കരിമീൻ, കറുപ്പ് തുടങ്ങിയ വിഭാഗത്തിൽപ്പെട്ട മത്സ്യകുഞ്ഞുങ്ങളെ നിക്ഷേപിക്കുന്നതിന് 150 ലക്ഷം രൂപയുടെ പദ്ധതി നടപ്പിലാക്കി വരുന്നു. ഈ 8 റിസർവോയറുകളിലായി മേൽപ്പറഞ്ഞ തദ്ദേശീയ വിഭാഗത്തിൽപ്പെടുന്ന 27,45,230 മത്സ്യകുഞ്ഞുങ്ങളെ നിക്ഷേപിക്കുന്നതിനാണ് പദ്ധതി ലക്ഷ്യമിട്ടിരിക്കുന്നത്.

National Adaptation fund for climate change ൽ ഉൾപ്പെടുത്തി കൈപ്പാട് പൊക്കാളി നിലങ്ങളിലെ സംയോജിത മത്സ്യ നെൽകൃഷി പദ്ധതിക്ക് 25 കോടി രൂപയുടെ ഭരണാനുമതി ലഭിക്കുകയും അതുപ്രകാരം 600 ഹെക്ടർ പൊക്കാളി കൈപ്പാട് നീർത്തട പ്രദേശങ്ങളിൽ നെൽകൃഷിയും മത്സ്യകൃഷിയും സംയോജിപ്പിച്ചുകൊണ്ട് മത്സ്യകൃഷി പ്രവർത്തനങ്ങൾ നടപ്പിലാക്കി വരുന്നു. കേരളത്തിൽ കണ്ണൂരിൽ കൈപ്പാട് 300 ഹെക്ടർ, എറണാകുളം പൊക്കാളി നിലങ്ങളിൽ 100 ഹെക്ടർ, തൃശൂർ 100 ഹെക്ടർ, ആലപ്പുഴ 100 ഹെക്ടർ എന്നിങ്ങനെയാണ് പദ്ധതി നടപ്പിലാക്കി വരുന്നത്.

PMMSY പദ്ധതിയിൽ ഉൾപ്പെടുത്തി ബാണാസുര സാഗർ, കാരാപ്പുഴ, പെരുവണ്ണാമുഴി, കക്കി റിസർവോയറുകളിൽ 16.4 കോടി രൂപയുടെ 100 കൂടുകൾ വീതമുള്ള കൂടിലെ മത്സ്യകൃഷി പദ്ധതിയും നടപ്പിലാക്കി വരുന്നു. കൂടാതെ RKI പദ്ധതിയിൽ ഉൾപ്പെടുത്തി വയനാട് ജില്ലയിലെ ബാണാസുര സാഗർ അണക്കെട്ടിൽ 320 ലക്ഷം രൂപ അടങ്കൽ തുക വരുന്ന കൂടുകൃഷി പദ്ധതിയും നടപ്പിലാക്കി വരുന്നു.



**അനുബന്ധം III**

(ക്രമ നം:	മത്സ്യകൃഷി രീതി	യൂണിറ്റ് കോസ്റ്റ് (ലക്ഷത്തിൽ)	ഒരു യൂണിറ്റിന് നൽകുന്ന സബ്സിഡി തുക ലക്ഷത്തിൽ
1	അർദ്ധ ഊർജ്ജിത ശുദ്ധജല മത്സ്യകൃഷി	6.60/ ഹെക്ടർ	2.64 (40%)
2	സ്വകാര്യ കുളങ്ങളിലെ വിശാല കാർപ്പ് മത്സ്യകൃഷി	0.03/ ഹെക്ടർ	0.03 (100%)
3	പൊതു കുളങ്ങളിലെ വിശാല കാർപ്പ് മത്സ്യകൃഷി	0.03/ ഹെക്ടർ	0.03 (100%)
4	ഒരു നെല്ലും ഒരു മീനും കൃഷി	0.20/ ഹെക്ടർ	0.08 (40%)
5	അർദ്ധ ഊർജ്ജിത ഓരജല മത്സ്യകൃഷി	6.60/ ഹെക്ടർ	2.64 (40%)
6	ഓരജലത്തിലെ വിശാല മത്സ്യകൃഷി	0.20/ ഹെക്ടർ	0.08 (40%)
7	ശാസ്ത്രീയ ചെമ്മീൻ കൃഷി	6.60/ ഹെക്ടർ	2.64 (40%)
8	ഒരു നെല്ലും ഒരു ചെമ്മീനും കൃഷി	0.24/ ഹെക്ടർ	0.096 (40%)
9	ൺ കൃഷി / കൊടുപ്പിക്കൽ	6.60/ ഹെക്ടർ	2.64 (40%)
10	പടുതാകുളത്തിലെ ഊർജ്ജിത ശുദ്ധജല മത്സ്യകൃഷി	1.23/ യൂണിറ്റ്	0.492 (40%)
11	ബയോഫ്ളോക്ക് കൃഷി (20 cub m)	1.38/ യൂണിറ്റ്	0.552 (40%)
12	ബയോഫ്ളോക്ക് കൃഷി (50 cub m)	3.75/ യൂണിറ്റ്	1.50 (40%)
13	ബയോഫ്ളോക്ക് കൃഷി (160 cub m)	7.50/ യൂണിറ്റ്	3.00 (40%)
14	റീസർക്കുലറ്ററി അക്വാക്കൾച്ചർ സിസ്റ്റം (50 cub m)	5 /യൂണിറ്റ്	2.00 (40%)
15	റീസർക്കുലറ്ററി അക്വാക്കൾച്ചർ സിസ്റ്റം (100 cub m)	7.50/ യൂണിറ്റ്	3.00 (40%)
16	ശുദ്ധജലത്തിലെ കൂടു കൃഷി	3.4/ യൂണിറ്റ്	1.36 (40%)
17	ഓരജലത്തിലെ കൂടു കൃഷി	3.4/യൂണിറ്റ്	1.36 (40%)
18	കല്ലുരമ്മകായ കൃഷി	0.15/ യൂണിറ്റ്	0.06 (40%)
19	പിന്നാമ്പുറങ്ങളിലെ കരിമീൻ വിത്തുല്പാദനം	2.0/ യൂണിറ്റ്	0.80 (40%)
20	പിന്നാമ്പുറങ്ങളിലെ വരാൽ വിത്തുല്പാദനം	2.0/ യൂണിറ്റ്	0.80 (40 %)

ഇതിനുപുറമെ Central Institute of Fisheries Education (CIFE), Kerala University of Fisheries and Ocean Science (KUFOS) മുതലായ സ്ഥാപനങ്ങളിലെ ഉന്നത വിദ്യാർത്ഥികൾ, ഫിഷറീസ് വകുപ്പിലെ ടെക്നിക്കൽ ഉദ്യോഗസ്ഥർ എന്നിവരുടെ സഹായത്തോടെ മത്സ്യകർഷകർക്ക് ആവശ്യമായ സാങ്കേതിക പരിജ്ഞാനവും പരിശീലനവും ഓൺലൈനായി നൽകിവരുന്നു.